



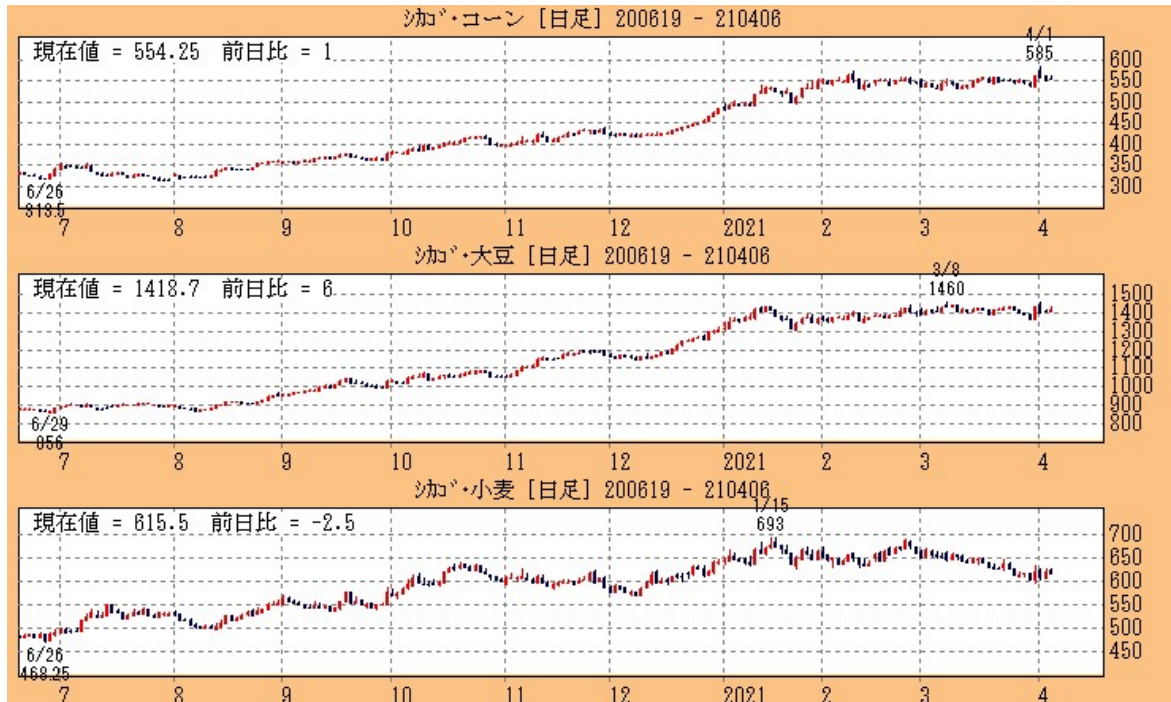
# 週刊穀物



世界の穀物情報がここに凝縮されています。  
毎週水曜日夕方発行

トウモロコシは反発、大豆は続伸

発行日 : 2021/4/8



6日のシカゴトウモロコシ5月限は前日比+1.00セント高の554.25セントと小反発。取引レンジは552.25セント～561.50セント。ブラジル産地の作付け時期の遅れが減産を招くとの見方や、米農務省（USDA）が先週発表した作付け意向面積が市場予想を大幅に下回ったことから、需給逼迫を見込んだ買いが続いた。また、新穀限月の需給引き締め観測からこの数日は強気スプレッド（期近売りの期先買い）の動きが見られていたが、その手仕舞いの動きが見られていたことも期近限月の強気要因になったようだ。

6日のシカゴ大豆5月限は前日比+6.00セント高の1418.75セントと続伸。取引レンジは1412.50セント～1431.00セント。米農務省（USDA）が先週発表した作付け意向面積が市場予想を下回り、需給逼迫（ひっばく）懸念が強まったことを背景として買いが先行した。また、欧州連合（EU）の20/21年度の4月4日までの大豆輸入量が前年度を上回っていることが明らかになり、旺盛な輸出需要も買いを支援した。ブラジルの収穫遅れによる輸出の遅れも買いにつながった。

6日のシカゴ小麦5月限は前日比▲2.50セント安の615.50セントと反落。取引レンジは613.75セント～627.50セント。米農務省（USDA）が発表した米国産冬小麦の作柄は、「優」「良」の占める割合は53%で、市場予想とも一致したが、前年同期の62%は下回った。ただ、前日の上昇後の修正に伴う売りが優勢となり反落した。

トウモロコシの作付けは4月4日までに2%管廊前年や過去5年平均と同じペース

## TOPIC Crop Progress

トウモロコシ				18州
Planted (作付)	前年度	2020年度	過去5年平均	
4月4日	2%	2%	2%	

冬小麦						
作柄	Very Poor	Poor	Fair	Good	Excellent	優と良
4月4日	5%	11%	31%	47%	6%	53%
前年度	2%	7%	29%	53%	9%	62%

冬小麦				18州
Headed	前年度	2020年度	過去5年平均	
4月4日	3%	4%	3%	

春小麦				18州
Planted (作付)	前年度	2020年度	過去5年平均	
4月4日	3%	5%	2%	

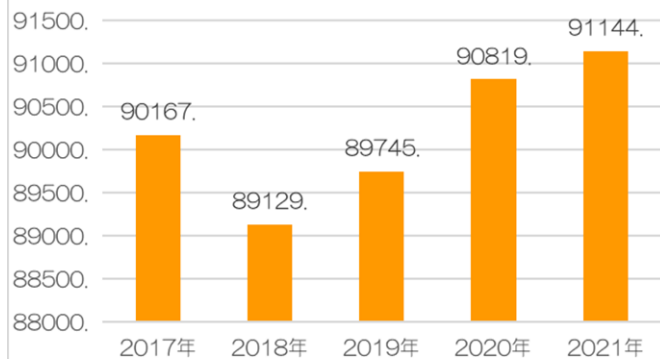


## TOPICs トウモロコシの作付け意向面積

3月31日にUSDAによって公表された、2021/22年度の米国におけるトウモロコシの作付意向面積（Prospective Plantings）9,114万エーカーと前年より+32万5千エーカー、+0.36%増加した。トウモロコシの作付け意向面積は、2018年が減少し、19年、20年、21年と増加している。ノースダコタ州、サウスダコタ州、が増加し、アイオワ州、イリノイ州、ネブラスカ州が減少。

市場予測9,321万エーカーであり、2月のアウトルック・フォーラムで示された9,200万エーカーも下回ったため、サプライズとなり、31日のシカゴトウモロコシはストップ高となった。

### 米国のトウモロコシ作付け意向面積の推移



### トウモロコシの作付意向面積

単位：千エーカー	2017年	2018年	増減	2019年	増減	2020年	増減	2021年	増減
アイオワ	13300.	13200.	▲100	13,500	+300	13,600	+100	13,200	▲400
イリノイ	11200.	11000.	▲200	10,500	▲500	11,300	+800	10,900	▲400
ネブラスカ	9550.	9600.	+50	10,100	+500	10,200	+100	9,900	▲300
ミネソタ	8050.	7900.	▲150	7,800	▲100	8,000	+200	8,000	+0
カンザス	5500.	5450.	▲50	6,400	+950	6,100	▲300	5,800	▲300
サウスダコタ	5700.	5300.	▲400	4,350	▲950	4,950	+600	5,600	+650
インディアナ	5350.	5350.	+0	5,000	▲350	5,400	+400	5,200	▲200
ウィスコンシン	3900.	3900.	+0	3,800	▲100	4,000	+200	4,150	+150
ミズーリ	3400.	3500.	+100	3,200	▲300	3,450	+250	3,400	▲50
オハイオ	3400.	3500.	+100	2,800	▲700	3,550	+750	3,400	▲150
ノースダコタ	3420.	3150.	▲270	3,500	+350	1,950	▲1,550	3,300	+1,350
ミシガン	2250.	2300.	+50	2,000	▲300	2,350	+350	2,250	▲100
テキサス	2450.	2200.	▲250	2,500	+300	2,250	▲250	2,100	▲150
ケンタッキー	1320.	1340.	+20	1,550	+210	1,490	▲60	1,550	+60
ペンシルバニア	1350.	1350.	+0	1,450	+100	1,500	+50	1,480	▲20
コロラド	1460.	1470.	+10	1,550	+80	1,420	▲130	1,280	▲140
ニューヨーク	1000.	1100.	+100	1,020	▲80	1,050	+30	1,050	+0
テネシー	750.	740.	▲10	970	+230	870	▲100	1,000	+130
ノールカロライナ	890.	910.	+20	990	+80	1,000	+10	900	▲100
アーカンザス	620.	660.	+40	770	+110	620	▲150	700	+80
ミシシッピ	520.	480.	▲40	660	+180	510	▲150	640	+130
ルイジアナ	500.	460.	▲40	570	+110	500	▲70	610	+110
バージニア	500.	485.	▲15	540	+55	560	+20	510	▲50
ジョージア	290.	325.	+35	395	+70	420	+25	480	+60
メリーランド	480.	450.	▲30	510	+60	480	▲30	470	▲10
カリフォルニア	430.	430.	+0	480	+50	440	▲40	460	+20
アイダホ	340.	360.	+20	390	+30	390	+0	400	+10
サウスカロライナ	350.	340.	▲10	380	+40	400	+20	390	▲10
オクラホマ	350.	320.	▲30	370	+50	360	▲10	350	▲10
アラバマ	250.	260.	+10	320	+60	330	+10	330	+0
デラウェア	180.	170.	▲10	185	+15	180	▲5	170	▲10
ワシントン	170.	165.	▲5	175	+10	180	+5	165	▲15
オレゴン	85.	80.	▲5	85	+5	100	+15	120	+20
フロリダ	75.	100.	+25	95	▲5	100	+5	110	+10
モンタナ	115.	115.	+0	115	+0	115	+0	100	▲15
ニューメキシコ	125.	135.	+10	150	+15	125	▲25	100	▲25
ユタ	80.	70.	▲10	85	+15	90	+5	90	+0
ワイオミング	95.	95.	+0	95	+0	95	+0	90	▲5
アリゾナ	65.	70.	+5	90	+20	75	▲15	85	+10
ニュージャージー	77.	72.	▲5	77	+5	87	+10	85	▲2
バーモント	82.	85.	+3	81	▲4	85	+4	81	▲4
ウェストバージニア	50.	46.	▲4	52	+6	51	▲1	53	+2
メイン	31.	31.	+0	29	▲2	30	+1	27	▲3
コネチカット	24.	23.	▲1	23	+0	24	+1	26	+2
マサチューセッツ	15.	14.	▲1	14	+0	14	+0	14	+0
ネバダ	12.	13.	+1	15	+2	13	▲2	13	+0
ニューハンプシャア	14.	13.	▲1	12	▲1	13	+1	13	+0
ロードアイランド	2.	2.	+0	2	+0	2	+0	2	+0
米国全体	90167.	89129.	▲1,038	89,745	+616	90,819	+1,074	91,144	+325
			▲1.15%		+0.69%		+1.20%		+0.36%

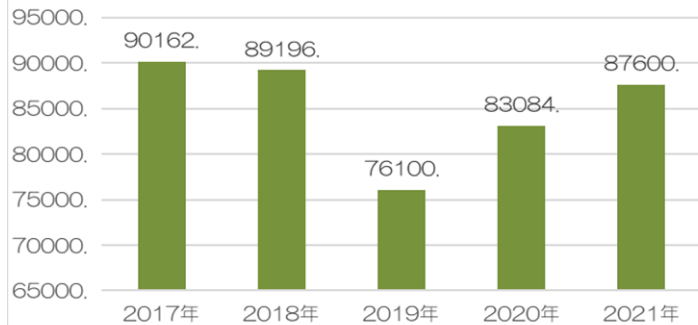


## TOPICs 大豆の作付け意向面積

大豆の作付け意向面積は8,760万エーカーで、前年比+451万6千エーカー、+5.44%と昨年に続き2年連続で大幅に増加している。ノースダコタ州、サウスダコタ州が大きく増え、イリノイ、アイオワ、ミネソタ州も増えている。

市場予測9,000万エーカー、2月のアウトロック・フォーラムで示された9,000万エーカーもたため、シカゴ大豆も31日はストップ高となっている。

### 米国の大豆の作付け意向面積の推移



### 大豆の作付け意向面積

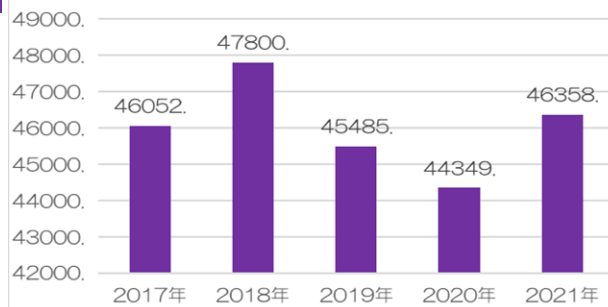
単位：千エーカー	2017年	2018年	増減	2019年	増減	2020年	増減	2021年	増減
イリノイ	10,600	10,800	+200	9,950	▲850	10,300	+350	10,700	+400
アイオワ	10,000	10,000	+0	9,200	▲800	9,400	+200	9,800	+400
ミネソタ	8,150	7,800	▲350	6,850	▲950	7,400	+550	7,800	+400
ノースダコタ	7,100	6,900	▲200	5,600	▲1,300	5,750	+150	7,000	+1,250
インディアナ	5,950	5,950	+0	5,400	▲550	5,700	+300	5,800	+100
ミズーリ	5,950	5,850	▲100	5,100	▲750	5,850	+750	5,800	▲50
サウスダコタ	5,650	5,650	+0	3,500	▲2,150	4,950	+1,450	5,700	+750
ネブラスカ	5,700	5,700	+0	4,900	▲800	5,200	+300	5,500	+300
オハイオ	5,100	5,000	▲100	4,300	▲700	4,900	+600	5,000	+100
カンザス	5,150	4,750	▲400	4,550	▲200	4,750	+200	4,700	▲50
アーカンザス	3,530	3,280	▲250	2,650	▲630	2,820	+170	3,000	+180
ミシガン	2,280	2,300	+20	1,760	▲540	2,200	+440	2,250	+50
ウィスコンシン	27	28	+1	1,750	+1,722	2,000	+250	2,250	+250
ミシシッピ	2,190	2,230	+40	1,660	▲570	2,090	+430	2,200	+110
ケンタッキー	1,950	2,000	+50	1,700	▲300	1,850	+150	1,950	+100
テネシー	1,690	1,700	+10	1,400	▲300	1,650	+250	1,700	+50
ノールカロライナ	1,700	1,650	▲50	1,540	▲110	1,600	+60	1,650	+50
ルイジアナ	1,270	1,340	+70	890	▲450	1,050	+160	1,100	+50
ペンシルバニア	610	640	+30	620	▲20	640	+20	640	+0
バージニア	600	600	+0	570	▲30	570	+0	560	▲10
オクラホマ	655	630	▲25	465	▲165	560	+95	550	▲10
メリーランド	500	520	+20	480	▲40	485	+5	480	▲5
サウスカロライナ	400	390	▲10	335	▲55	310	▲25	390	+80
ニューヨーク	270	330	+60	235	▲95	315	+80	330	+15
アラバマ	350	345	▲5	265	▲80	280	+15	290	+10
デラウエア	160	170	+10	155	▲15	150	▲5	165	+15
ジョージア	155	145	▲10	100	▲45	100	+0	110	+10
ニュージャージー	100	105	+5	95	▲10	94	▲1	105	+11
テキサス	210	175	▲35	80	▲95	120	+40	80	▲40
米国全体	90,162	89,196	▲966	76,100	▲13,096	83,084	+6,984	87,600	+4,516
			▲1.07%		▲14.68%		+9.18%		+5.44%



## TOPICs 小麦の作付け意向面積

小麦の作付け意向面積は4,635万エーカーで、前年比+200万9千エーカー、+4.53%と3年ぶりに増加した。カンザス州、テキサス州などが増えている。市場予測4,497万エーカーは大きく上回った。

### 米国の小麦の作付け意向面積の推移



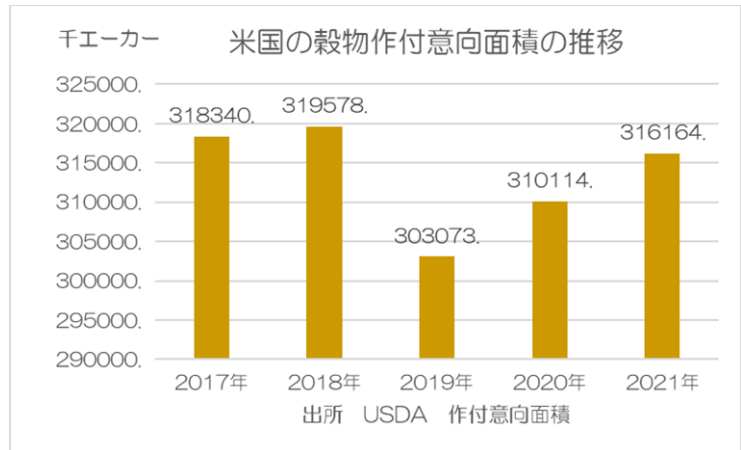
## 小麦

単位：千エーカー	2017年	2018年	増減	2019年	増減	2020年	増減	2021年	増減
カンザス	7600.	7700.	+100	7100.	▲600	6600.	▲500	7300.	+700
ノースダコタ	6680.	7735.	+1,055	7505.	▲230	6650.	▲855	6435.	▲215
テキサス	FALSE	4500.	+4,500	4600.	+100	4900.	+300	5500.	+600
モンタナ	5140.	5390.	+250	5450.	+60	5540.	+90	5360.	▲180
オクラホマ	4500.	4400.	▲100	4200.	▲200	4250.	+50	4300.	+50
バーモント	2195.	2220.	+25	2270.	+50	2340.	+70	2330.	▲10
コロラド	2260.	2260.	+0	2150.	▲110	1900.	▲250	2050.	+150
サウスダコタ	1887.	1883.	▲4	1500.	▲383	1400.	▲100	1510.	+110
ミネソタ	1170.	1621.	+451	1450.	▲171	1430.	▲20	1380.	▲50
アイダホ	1175.	1191.	+16	1195.	+4	1240.	+45	1270.	+30
ネブラスカ	1120.	1100.	▲20	1070.	▲30	900.	▲170	900.	+0
オレゴン	775.	800.	+25	740.	▲60	740.	+0	720.	▲20
イリノイ	500.	600.	+100	650.	+50	570.	▲80	700.	+130
ミズーリ	640.	740.	+100	550.	▲190	480.	▲70	650.	+170
オハイオ	490.	490.	+0	500.	+10	530.	+30	570.	+40
ミシガン	480.	510.	+30	550.	+40	490.	▲60	560.	+70
ケンタッキー	480.	450.	▲30	460.	+10	510.	+50	530.	+20
ノースカロライナ	450.	460.	+10	290.	▲170	450.	+160	450.	+0
テネシー	370.	380.	+10	280.	▲100	300.	+20	400.	+100
インディアナ	290.	310.	+20	330.	+20	300.	▲30	380.	+80
カリフォルニア	420.	420.	+0	420.	+0	385.	▲35	355.	▲30
ニューメキシコ	330.	315.	▲15	365.	+50	330.	▲35	350.	+20
メリーランド	410.	360.	▲50	345.	▲15	355.	+10	330.	▲25
ウィスコンシン	210.	240.	+30	195.	▲45	160.	▲35	260.	+100
ペンシルバニア	210.	195.	▲15	180.	▲15	235.	+55	250.	+15
バーモント	210.	230.	+20	180.	▲50	220.	+40	220.	+0
ジョージア	160.	200.	+40	150.	▲50	190.	+40	210.	+20
アーカンザス	200.	175.	▲25	110.	▲65	145.	+35	190.	+45
アラバマ	150.	160.	+10	130.	▲30	135.	+5	180.	+45
ニューヨーク	140.	110.	▲30	90.	▲20	150.	+60	150.	+0
サウスカロライナ	90.	80.	▲10	70.	▲10	110.	+40	130.	+20
ワイオミング	135.	130.	▲5	125.	▲5	120.	▲5	120.	+0
ユタ	134.	130.	▲4	125.	▲5	110.	▲15	110.	+0
ミシSSIPPI	45.	55.	+10	45.	▲10	40.	▲5	80.	+40
デラウェア	75.	75.	+0	60.	▲15	75.	+15	60.	▲15
アリゾナ	115.	91.	▲24	36.	▲55	44.	+8	45.	+1
ニュージャージー	23.	18.	▲5	19.	+1	25.	+6	23.	▲2
全米	46052.	47800.	+1,748	45485.	▲2,315	44349.	▲1,136	46358.	+2,009
			+3.80%		▲4.84%		▲2.50%		+4.53%



## TOPICs 米国全体の穀物の作付け意向面積

大豆、トウモロコシなどの作付面積が増加したため、穀物全体の作付面積は、6.05万エーカー増加した。2年連続の増加だが、2018年や2017年よりは少ない。



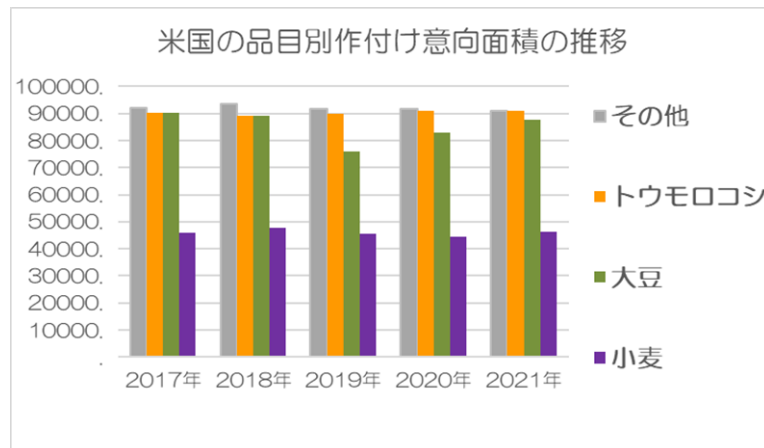
穀物の作付意向面積									
単位：千エーカー	2017年	2018年	増減	2019年	増減	2020年	増減	2021年	増減
カンザス	23,633	23,465	▲168	23,313	▲152	23,469	+156	24,332	+863
アイオワ	24,491	24,291	▲200	23,935	▲356	24,330	+395	24,300	▲30
ノースダコタ	23,617	24,163	+546	23,223	▲940	20,903	▲2,320	23,111	+2,208
イリノイ	22,851	22,936	+85	21,590	▲1,346	22,720	+1,130	22,810	+90
テキサス	21,580	21,830	+250	21,516	▲314	21,872	+356	22,159	+287
ネブラスカ	19,566	19,792	+226	19,177	▲615	19,780	+603	19,803	+23
ミネソタ	19,691	19,534	▲157	18,350	▲1,184	19,303	+953	19,381	+78
サウスダコタ	17,422	17,300	▲122	13,816	▲3,484	15,581	+1,765	16,812	+1,231
ミズーリ	13,533	13,782	+249	12,827	▲955	13,408	+581	13,713	+305
インディアナ	12,130	12,120	▲10	11,250	▲870	11,900	+650	11,900	+0
オハイオ	10,010	10,015	+5	8,595	▲1,420	9,895	+1,300	9,915	+20
モンタナ	9,079	9,835	+756	9,981	+146	9,790	▲191	9,802	+12
オクラホマ	9,827	10,036	+209	9,390	▲646	9,197	▲193	9,191	▲6
ウィスコンシン	7,781	7,997	+216	7,625	▲372	8,141	+516	8,363	+222
アーカンザス	7,299	7,292	▲7	6,603	▲689	6,891	+288	6,986	+95
ミシガン	6,349	6,410	+61	5,552	▲858	6,366	+814	6,383	+17
ケンタッキー	5,956	5,753	▲203	5,712	▲41	6,096	+384	6,131	+35
コロラド	6,245	6,148	▲97	6,091	▲57	5,744	▲347	5,731	▲13
テネシー	4,841	4,916	+75	4,836	▲80	4,861	+25	5,103	+242
ノールカロライナ	4,428	4,593	+165	4,400	▲193	4,336	▲64	4,329	▲7
ミシシッピ	4,159	4,144	▲15	3,822	▲322	4,009	+187	4,175	+166
アйдаホ	4,205	4,187	▲18	4,111	▲76	4,111	+0	4,147	+36
ペンシルバニア	3,728	3,493	▲235	3,686	+193	4,042	+356	4,003	▲39
ワシントン	3,634	3,702	+68	3,560	▲142	3,663	+103	3,700	+37
ジョージア	3,634	3,653	+19	3,359	▲294	3,368	+9	3,427	+59
ルイジアナ	3,275	3,287	+12	3,024	▲263	3,088	+64	3,153	+65
ニューヨーク	2,800	2,854	+54	2,591	▲263	2,636	+45	2,666	+30
カリフォルニア	3,096	2,940	▲156	2,983	+43	2,621	▲362	2,529	▲92
バージニア	2,674	2,634	▲40	2,609	▲25	2,637	+28	2,505	▲132
アラバマ	2,280	2,330	+50	2,115	▲215	2,130	+15	2,190	+60
オレゴン	2,080	2,003	▲77	1,913	▲90	1,911	▲2	1,905	▲6
ワイオミング	1,510	1,473	▲37	1,504	+31	1,429	▲75	1,540	+111
メリーランド	1,633	1,572	▲61	1,556	▲16	1,554	▲2	1,525	▲29
サウスカロライナ	1,544	1,498	▲46	1,428	▲70	1,411	▲17	1,492	+81
フロリダ	1,146	1,119	▲27	1,079	▲40	1,098	+19	1,115	+17
ユタ	944	871	▲73	908	+37	947	+39	901	▲46
ニューメキシコ	906	870	▲36	833	▲37	740	▲93	769	+29
ウェストバージニア	652	616	▲36	567	▲49	591	+24	628	+37
アリゾナ	700	647	▲53	637	▲10	573	▲64	571	▲2
デラウェア	462	453	▲9	435	▲18	440	+5	430	▲10
ネバダ	426	401	▲25	450	+49	333	▲117	323	▲10
ニュージャージー	310	311	+1	282	▲29	312	+30	323	+11
バーモント	267	255	▲12	241	▲14	252	+11	246	▲6
メイン	226	229	+3	228	▲1	226	▲2	220	▲6
マサチューセッツ	93	93	+0	65	▲28	74	+9	82	+8
コネチカット	72	70	▲2	70	+0	70	+0	71	+1
ニューハンプシャイア	59	52	▲7	61	+9	55	▲6	63	+8
アラスカ	(X)	28		28	+0	28	+0	29	+1
ロードアイランド	8	8	+0	7	▲1	7	+0	7	+0
米国全体	318,340	319,578	+1,238	303,073	▲16,505	310,114	+7,041	316,164	+6,050





	2017年	2018年	2019年	2020年	2021年
トウモロコシ	90167.	89129.	89,745	90,819	91,144
大豆	90162.	89196.	76,100	83,084	87,600
小麦	46052.	47800.	45,485	44,349	46,358
その他	91959.	93453.	91743.	91862.	91062.
穀物全体	318340.	319578.	303,073	310,114	316,164

トウモロコシは9,114万エーカーで全体の29%を占め、大豆は8,760万エーカーで全体の28%を占めている。小麦は4,635万エーカーで15%であった。なお、コメは271万エーカーで全体の0.9%、前年より▲36万エーカー減少している。



	2017年	2018年	2019年	2020年	2021年
トウモロコシ	28%	28%	30%	29%	29%
大豆	28%	28%	25%	27%	28%
小麦	14%	15%	15%	14%	15%
その他	29%	29%	30%	30%	29%
穀物全体	100%	100%	100%	100%	100%

## 今後の予想

シカゴトウモロコシの価格は3月31日の作付け意向面積が事前予想より大幅に少なかったため、発表を受けてストップ高となったが、翌日同じ幅だけ下落している。あくまで意向（Intention）であるため、実際どれだけ作付けられるかは6月末に判明する。大豆の方が多くなるかと思われたが、トウモロコシが少し上回った。最近では中国からのトウモロコシの引き合いが旺盛であるためであろう。2つの作物で、全米の穀物生産の57%を占めている。作付けは2%完了し、例年並みの速さであるが、2019年には4月から6月に大雨が降り、作付けが遅れたため価格が急騰したこともあるので、今後の天候が注目される。

掲載される情報は株式会社コモディティ インテリジェンス（以下「COMMi」という）が信頼できると判断した情報源をもとにCOMMiが作成・表示したのですが、その内容及び情報の正確性、完全性、適時性について、COMMiは保証を行なっており、また、いかなる責任を持つものでもありません。

本資料に記載された内容は、資料作成時点において作成されたものであり、予告なく変更する場合があります。

本文およびデータ等の著作権を含む知的所有権はCOMMiに帰属し、事前にCOMMiへの書面による承諾を得ることなく本資料およびその複製物に修正・加工することは強く禁じられています。また、本資料およびその複製物を送信、複製および配布・譲渡することは強く禁じられています。

COMMiが提供する投資情報は、あくまで情報提供を目的としたものであり、投資その他の行動を勧誘するものではありません。

本資料に掲載される株式、債券、為替および商品等金融商品は、企業の活動内容、経済政策や世界情などの影響により、その価値を増大または減少することもあり、価値を失う場合があります。

本資料は、投資された資金がその価値を維持または増大を補償するものではなく、本資料に基づいて投資を行った結果、お客様に何らかの障害が発生した場合でも、COMMiは、理由のいかんを問わず、責任を負いません。

COMMiおよび関連会社とその取締役、役員、従業員は、本資料に掲載されている金融商品について保有している場合があります。

発行元：



株式会社コモディティ インテリジェンス 東京都中央区日本橋蛸殻1丁目11-3-310  
 ☎社電話：03-3667-6130 会社ファックス 03-3667-3692  
 メールアドレス：kondo@commi.cc