

コメ先物 実需者向けレポート〔No.11〕

関西商品取引所

〔公表日：2013.01.25〕

項目

1 本月の受渡し等の状況

- 1.1 期日受渡し
- 1.2 早受渡し
- 1.3 合意受渡し
- 1.4 E F P取引

2 ヘッジ（価格変動リスクに備える）

- 2.1 ヘッジの概要
- 2.2 ヘッジを考える

3 現物相場と先物相場の関係性

- 3.1 分析の視点等について
- 3.2 コシヒカリと先物相場
- 3.3 コシヒカリ以外のコメと先物相場

（作成基準日：2013年1月10日）

参考

- 参1 取引要綱
- 参2 指定倉庫
- 参3 価格調整表
- 参4 米穀の期日受渡しに関するタイムスケジュール
- 参5 米穀の早受渡しに関するタイムスケジュール

* 本レポートに関するデータは一般紙、業界紙等の媒体を通じて公表されているものを一部使用しております。又、掲載情報の正確性については万全を期しておりますが、その正確性を保証するものではありません。利用者がレポートの情報を用いて行う一切の行為について本所は何ら責任を負うものではありません。記載されている内容は作成時におけるものであり、将来において事前の予告無しに変更される場合がありますのでご了承ください。

1 本月の受渡し等の状況

1.1 期日受渡し

<米穀受渡し細則:http://www.kanex.or.jp/annai/teikan6.html#sec1_51>

2013年1月限	
受渡し値段	15,360 円
受渡し枚数	4 枚

※受渡し枚数4枚×3トン/枚=12トン

期日受渡しは、受渡しの基本的な方法で、取引所が指定する営業倉庫の発券する「倉荷証券」を用いて行います。渡方は、取引所に「倉荷証券」を持ち込み、受方は取引所に「受渡代金」を納め、取引所がこれらを仲介して、受渡しを完了させます。

1.2 早受渡し

なし

早受渡しとは、受渡日以前でも、取引所に希望条件(年産・産地品種銘柄・等級等)を申し出ることによって、受渡しを可能(早受希望・早渡希望)にする制度です。この希望条件は公表され、応諾する方があれば、受渡しが成立します。(受渡しの流れは期日受渡しと同様です。)

1.3 合意受渡し

<米穀の合意に基づく受渡しの特例:http://www.kanex.or.jp/annai/teikan6.html#sec1_61>

なし

渡方と受方が合意することを条件に、双方の責任の下、自由に受渡しをする制度です。この制度を利用すれば、倉荷証券以外の受渡方法や、受渡供用品以外のコメを対象とするなど、双方が使い易い受渡条件の下で受渡しをすることが可能になります。

1.4 EFP取引

<EFP取引:<http://www.kanex.or.jp/other/efp.html>>

なし

現物を扱う実需者は、市場外で行った現物売買契約をもとに、合意に基づくEFP取引の申し出(先物市場における同一価格、同一限月、同一数量の売注文及び買注文)を取引所に行うことで、先物市場での取引を成立させることが可能になります。
EFP取引は、(1)先物市場で効率的なヘッジ取引(又は市場離脱)を実現、(2)オーダーメイドの受渡しを実現する等、実需者にとっては非常に利便性の高いシステムです。

<受渡明細過去データ:http://www.kanex.or.jp/yoko/data/delivery_rice.xls>

2 ヘッジ(価格変動リスクに備える)

2.1 ヘッジの概要

ヘッジとは、将来の価格変動による損失を先物市場を利用することで、最小限に抑えようとするリスクマネジメント手法の一つであり、いわば価格変動リスクに対する**保険機能**とご理解下さい。

具体的には、在庫価値等の減少に備えるなら「売りヘッジ」、仕入コストの高騰に備えるなら「買いヘッジ」、で対応します。

以下は、納会を終えたばかりの2013年1月限のデータに基づき計算した、建玉1枚(=コメ3000kg)あたりの取引例となります。

もし「売りヘッジ」をしていれば・・・

もし「買いヘッジ」をしていれば・・・

	2013年1月限
新甫発会値	16,430円
高値	16,430円
安値	15,050円
納会値	15,360円

日付(取引区分)		約定値
A	'12.07.11	16,430円
	(新規売り)	
B	'12.12.04	15,050円
	(買戻し)	
騰落率		-8.4%
決済差金	(1俵)	1,380円
A-B	(1枚)	69,000円

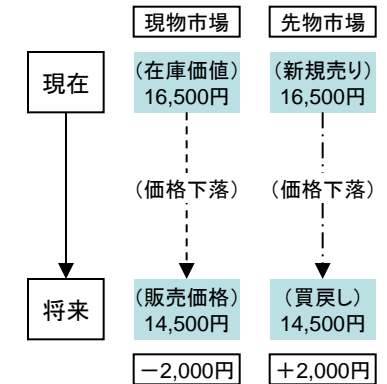
日付(取引区分)		約定値
B	'12.12.04	15,050円
	(新規買い)	
C	'13.01.04	15,360円
	(転売)	
騰落率		2.1%
決済差金	(1俵)	310円
C-B	(1枚)	15,500円

※1俵は60kgあたりの差益、1枚は3000kgあたりの差益のこと。



現物市場と先物市場の損益を合計することでリスク相殺をすることが出来ます。

以下は、将来のコメ価格の下落リスクに備えた「売りヘッジ」を表しています。



※買いヘッジは、上記の逆となります。

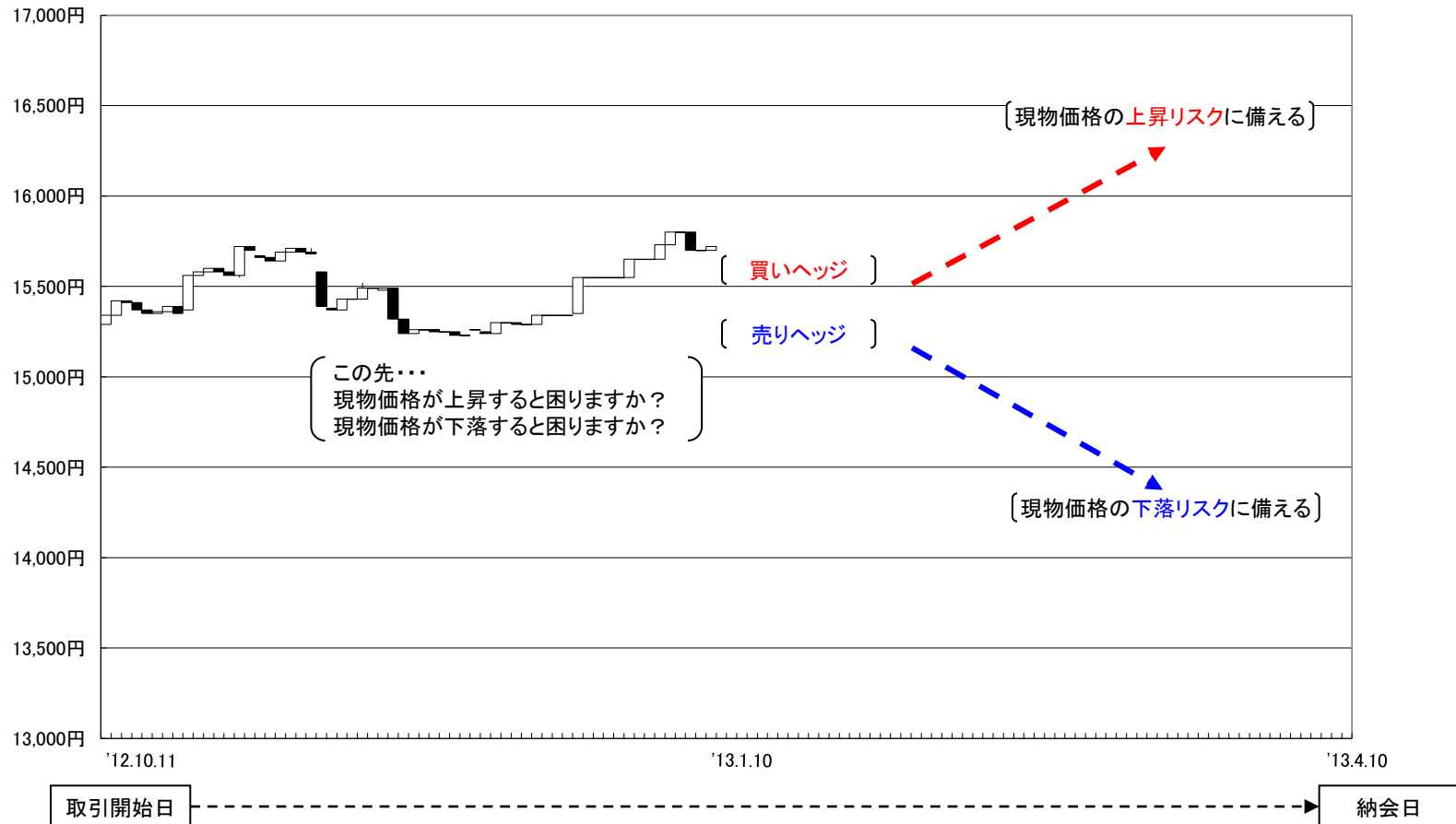
2 ヘッジ(価格変動リスクに備える)

2.2 ヘッジを考える

以下は、2013年4月限の日足チャート(取引開始日10/11→納会日2013/4/10)です。

チャートを見ながらコメ現物価格の変動リスクを考えて、ポジションを選択する等の、ヘッジ手法をそれぞれの立場でイメージしてみてください。

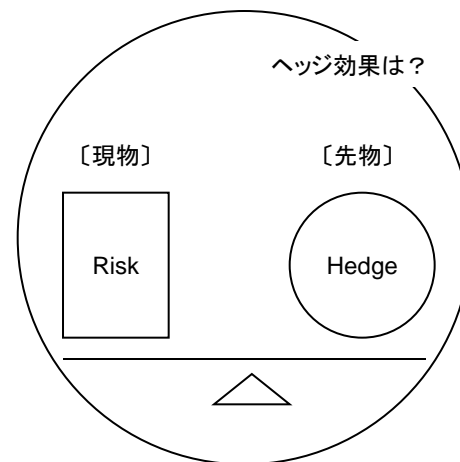
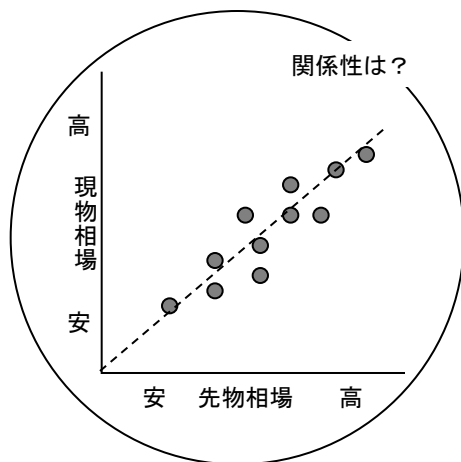
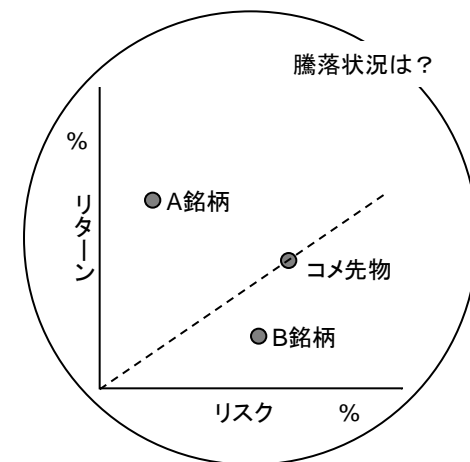
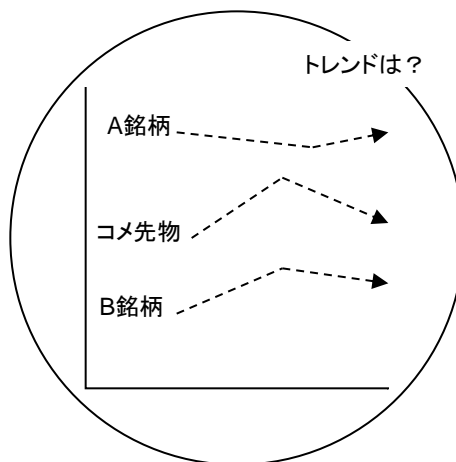
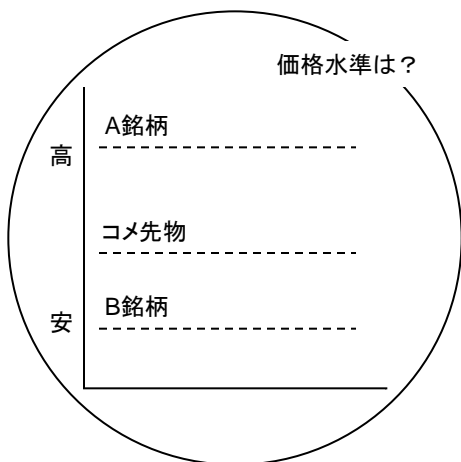
2013年4月限の推移



3 現物相場と先物相場の関係性

3.1 分析の視点等について

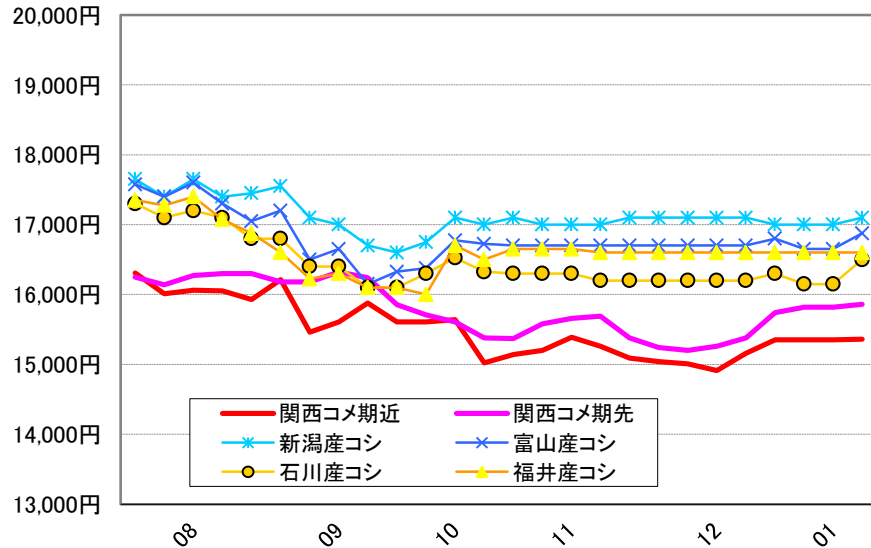
この項目では、ヘッジの効率を探るため、現物相場と先物相場(関西コメ先物)のデータに基づいて、価格水準、トレンド、騰落状況等を分析していきます。但し、分析期間は、直近('12年07月~'13年01月)の数ヶ月間を対象としているに過ぎず、決して十分なデータ量とは言えませんので、あくまでも参考程度として位置づけて下さい。



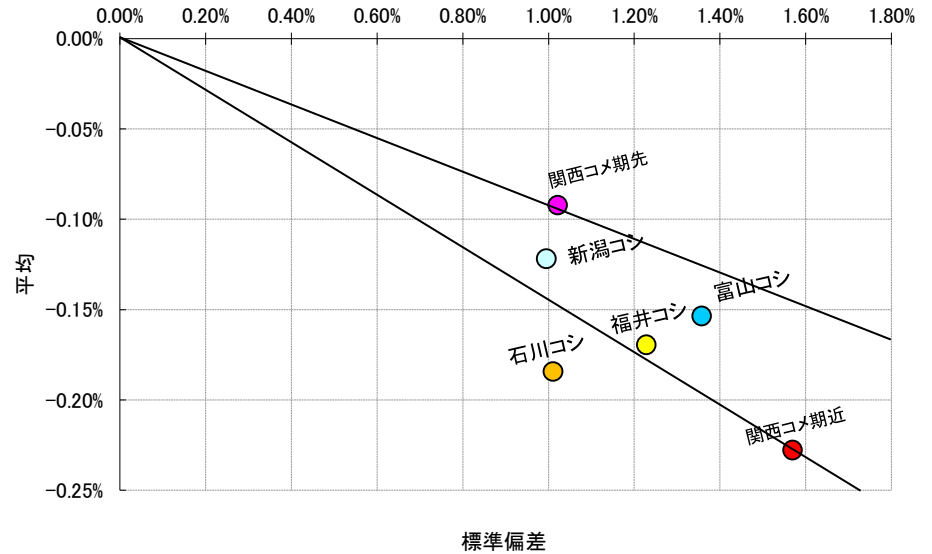
3 現物相場と先物相場の関係性

3.2 コシヒカリと先物相場

価格推移(週間)



週間騰落率



直近の期間騰落率(基準: '13年1月第2週)

	4週	8週	12週	24週
関西コメ期近	0.1%	2.1%	1.1%	-4.4%
関西コメ期先	0.8%	4.1%	1.8%	-2.5%
新潟産コシ	0.6%	0.0%	0.6%	-3.1%
富山産コシ	0.4%	1.0%	1.0%	-4.1%
石川産コシ	1.2%	1.9%	1.2%	-4.1%
福井産コシ	0.0%	0.0%	-0.3%	-4.6%

直近の価格推移(左上)によると、関西コメ期近は、石川コシ(標準品)より、1,140円下、期先は640円下に位置し、福井コシ(標準品)に対しては、期近が1,240円下、期先が740円下に位置しています。

直近6か月間の週間騰落率(右上)によると、北陸四県のコシヒカリ及びコメ先物の騰落率(平均)は、先月からマイナス幅を縮めています。また、コシヒカリ現物とコメ先物は概ね直線的な関係にあることも確認されます。

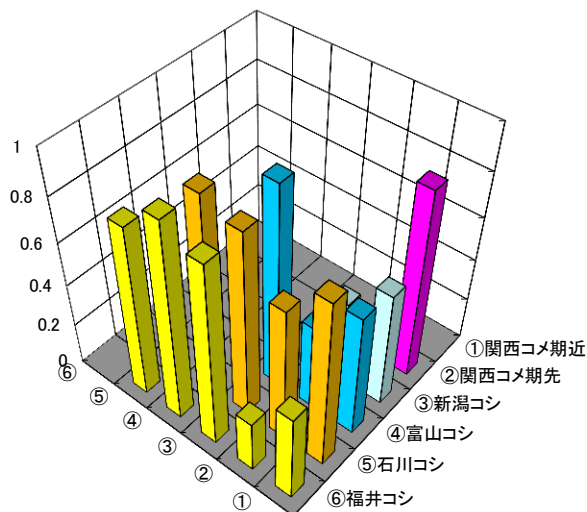
直近の期間騰落率(左下)によると、北陸四県のコシヒカリ及びコメ先物の価格は、横ばい傾向から緩やかな上昇になっているようです。

※1.コメ現物相場は、コメ業界紙三紙に毎週掲載されている関西の仲間相場(1等、(60kg)の中央値としています。
 ※2.関西コメ(期近・期先)は、週間中央値としています。

3 現物相場と先物相場の関係性

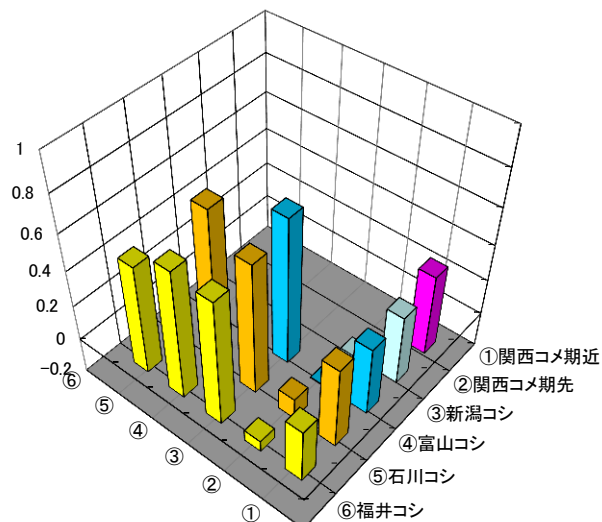
3.2 コシヒカリと先物相場(続き)

価格相関



	①	②	③	④	⑤	⑥
■①関西コメ期近						
■②関西コメ期先	0.8785					
□③新潟コシ	0.5433	0.3909				
■④富山コシ	0.5809	0.4054	0.9410			
■⑤石川コシ	0.7930	0.6372	0.8663	0.9197		
■⑥福井コシ	0.4160	0.2447	0.8611	0.9322	0.8032	

騰落率相関



	①	②	③	④	⑤	⑥
■①関西コメ期近						
■②関西コメ期先	0.4403					
□③新潟コシ	0.3766	-0.0649				
■④富山コシ	0.3735	-0.0037	0.7887			
■⑤石川コシ	0.4424	0.1132	0.7092	0.8531		
■⑥福井コシ	0.2925	0.0589	0.6824	0.7015	0.5932	

前頁の価格推移グラフで、北陸四県のコシヒカリ価格が一定の幅の中で推移していることを確認していますが、左上の価格相関、右上の騰落率相関で関係性を見ても、北陸四県はかなり密接であることが確認できます。

関西コメ期先と北陸四県のコシヒカリの価格相関は、前回レポートと同様で、相関性が低い状況が続いています。また、これまで期近は北陸四県のコシヒカリと高い相関性がありましたが、今回は低い状況となっています。この状況は短期的なものと考えていますが、注意深く観察を続けてきたいと思えます。

また、先物価格が持つ先行指標としての機能については、別途、検証する機会を設けたいと考えています。

相関係数(価格相関・騰落率相関)は、2つの変数の相互依存性の強さを測る尺度です。例えば、X価格が上昇するとY価格も上昇するという関係が見出せたときは「正の相関がある」といい、X価格が上昇するとY価格は下落するという関係が見出せたときは「負の相関がある」といいます。

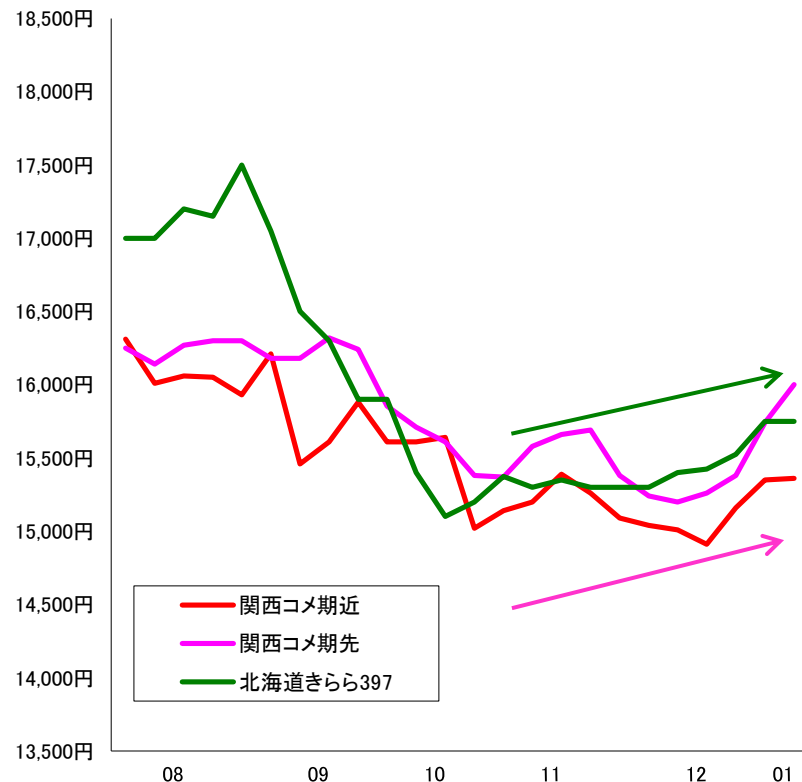
任意のヘッジ対象品種銘柄と関西コメ先物の関係性を分析する際は、コメ先物・ヒストリカルデータ(http://www.kanex.or.jp/market/his_index.html)をご利用ください。

3 現物相場と先物相場の関係性

3.3 コシヒカリ以外のコメと先物相場

関西コメ先物取引は、全国のコシヒカリを受渡の対象としていますが、ここからは、コシヒカリ以外のコメを対象に現物相場と先物相場の関係性を見ていくこととします。

北海道きさら397



'12年7月～'13年1月の間の関西コメ先物と北海道きさらの価格データ（週間中央値、24週分）をもとに関係性を見ていくこととします。

両者の価格相関は、関西コメ期近と0.84、関西コメ期先と0.85となっています。また、直近10週の期間騰落率は、北海道きさら+2.4%、関西コメ期近+1.5%、関西コメ期先+4.1%となっています。

左グラフ（価格推移）によると、関西コメ先物と北海道きさらのトレンドは近似しているように見えることから、北海道きさらの価格変動リスクに対し、コメ先物取引は一定のヘッジ機能があると考えられます。

下表は、'12年10月～'13年1月のデータ（10週分）をもとに作成した「北海道きさら」の売りヘッジ計算例となります。

	現物相場	先物相場	
	北海道きさら	関西コメ(期近)	関西コメ(期先)
'12年10月	15,375円	15,140円	15,370円
[第3週]	[現物調達計画]	[買いヘッジ]	[買いヘッジ]
'13年1月	15,750円	15,360円	16,000円
[第2週]	[現物調達]	[差金決済]	[差金決済]
損益	-375円	220円	630円
騰落率	2.4%	1.5%	4.1%

※売りヘッジは、上記の逆となります。

「北海道きさら」の買いヘッジに関西コメ先物を利用した結果・・・
現物調達超過コスト(-375円)を先物差金(期近220円、期先630円)で補うことができました。

上記のヘッジ例は、コシヒカリ以外のコメのヘッジに関西コメ先物が対応できるか否かを見ています。但し、任意のヘッジ対象品種銘柄と関西コメ先物の関係性については、計測期間によって変化するため、直近の状況だけでなく、中長期的な観察が必要であると考えています。

参考

参1 取引要綱

標準品	北陸産コシヒカリ(石川県産及び福井県産をいう。) 米穀等の取引等に係る情報の記録及び産地情報の伝達に関する法律「米トレーサビリティ法」に基づく記録がなされかつ産地情報の伝達が可能な米穀であって、農産物検査法に基づく検査規格 水稻うるち玄米1等合格品(正味30kg紙袋入り)	
供用品	「用途限定米穀」及び「食用不適米穀」に該当せず、「米トレーサビリティ法」に基づく記録がなされ かつ産地情報の伝達が可能な米穀であって、農産物検査法に基づく検査規格水稻うるち玄米1等 合格品及び2等合格品(正味30kg紙袋入り)とする。(参3)価格調整表参照	
受渡場所	大阪府、兵庫県、京都府及び奈良県に所在する本所の指定する倉庫 (全国食糧保管協会加盟を含む。)(参2)指定倉庫参照	
受渡方法	指定倉荷証券による	
取引単位	1枚(50俵、3,000kg)	
受渡単位	1枚(50俵、3,000kg)	
呼値及び 呼値の単位	1俵(60kg) 10円刻み	
限月(受渡月)	6限月(6ヵ月以内の連続月)	
納会日	当該限月の10日(当日が休業日の時は順次繰り上げる)	
新甫発会日	納会日の翌営業日	
受渡日	納会日の5営業日後	
取引時間	前場	第1節(09:00)、第2節(10:00)、第3節(11:00)
	後場	第1節(13:00)、第2節(14:00)、第3節(15:00)
値幅制限	(通常時)300円 (拡大時)400円若しくは500円	
取引証拠金 所要額	㈱日本商品清算機構(JCCH)のサイトで公表されています。 参照「スパンパラメーターの設定」: http://www.jcch.co.jp/span/?po=1	

参2 指定倉庫

	会社名	本支店名	倉庫名
大阪府	㈱大阪鉄道倉庫	本社	梅田営業所
	㈱上組	大阪支店	南港物流センター
			南大阪青果センター りんくう物流センター
	木津川倉庫(株)	本社	大正倉庫
	㈱杉村倉庫	大阪港営業所	三突倉庫 福崎倉庫
	㈱住友倉庫	大阪支店	川口営業所 安治川100倉庫
	津田物産(株)	本社	大東流通センター
	藤浪倉庫(株)	岸和田支店	
		泉北支店	
三菱倉庫(株)	大阪支店	桜島第一営業所 安治川倉庫 桜島第一営業所 桜島倉庫	
兵庫県	㈱上組	神戸支店	K-DIC上組倉庫 No.3 住吉物流センター3号棟 魚崎倉庫

	会社名	本支店名	倉庫名
兵庫県	㈱上組	神戸支店	魚崎第2定温倉庫
	神港倉庫(株)	本社	兵庫突堤3号倉庫
			阪神流通センター倉庫
	神明倉庫(株)	魚崎営業所	魚崎倉庫 魚崎西倉庫
	㈱杉村倉庫	神戸摩耶営業所	KS倉庫
	㈱住友倉庫	神戸支店	ポートアイランド営業所
			神戸港国際流通センター100倉庫
	三井倉庫(株)	関西支社	神戸支店 小野浜事務所
	三菱倉庫(株)	神戸支店	新港営業所
森本倉庫(株)	本社	阪神団地営業所	
京都府	伏見倉庫(株)	本社	

参考

参3 価格調整表

平成25年1月限以降適用

標準品	受渡供用品	産地	地区	品種銘柄	格差(格差調整額)	
					平成24年産	
					1等	2等
平成24年産北陸産コシヒカリ(石川県産及び福井県産をいう。)米穀等の取引等に係る情報の記録及び産地情報の伝達に関する法律「米トレーサビリティ法」に基づく記録がなされかつ産地情報の伝達が可能な米穀であって、農産物検査法に基づく検査規格水稲うち玄米1等及び2等合格品であって、右記に定めるもの(正味30kg紙袋入)	米穀等の取引等に係る情報の記録及び産地情報の伝達に関する法律「米トレーサビリティ法」に基づく記録がなされかつ産地情報の伝達が可能な米穀であって、農産物検査法に基づく検査規格水稲うち玄米1等及び2等合格品であって、右記に定めるもの(正味30kg紙袋入)	石川		コシヒカリ	標準品	平成24年産 1等の 調整額から 減額600円
		福井			1,300	
		新潟			-400	
		福島	会津		-2,000	
		福島	中通り		-2,000	
		福島	浜通り		-900	
		茨城			-900	
		栃木			-900	
		千葉			-200	
		長野			100	
		富山			-300	
		三重			-300	
		滋賀			-300	
		京都			-300	
		兵庫			-300	
		鳥取			-300	
		島根			-300	
岡山		0				
山口		-900				
熊本						
その他府県産						

[附則]

1. 供用期間は、本表に特に定めのあるもののほか平成25年3月限までとする。
2. 一受渡単位は、産地・品種銘柄ごとに正味30kg入り、100袋とする。
3. 次の各号の一に該当するものは受渡しに供用することができない。
 - (1) 用途限定米及び食用不適格米穀
 - (2) 一受渡単位に異種類の包装の混入するもの及び一袋の容量を異にするものを混入するもの
 - (3) 食品衛生法で定める残留農薬及びカドミウムの残留基準を超えるもの
 - (4) 正味30kg入り紙袋以外のもの

価格調整表の使い方

<受渡値段を計算>

ある限月の納会値段が15,000円とします。
この納会値段は、「標準品:北陸コシヒカリ(石川・福井)」の受渡値段に該当します。
しかし、受渡しの際、渡方が価格調整表にある標準品以外のものを渡してくることとなった場合には、標準品との価格差を調整した上で受渡値段を決定します。

例: 受渡品「滋賀コシヒカリ(1等)」の受渡値段を計算
14400円 = 15000円 - 600円(格差)

参考

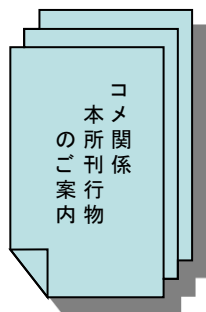
参3 価格調整表

平成25年4月限以降適用

標準品	受渡供用品	産地	地区	品種銘柄	格差(格差調整額)	
					平成24年産	
					1等	2等
平成24年産北陸産コシヒカリ(石川県産及び福井県産をいう。)米穀等の取引等に係る情報の記録及び産地情報の伝達に関する法律「米トレーサビリティ法」に基づく情報の記録及び産地情報の伝達に関する法律「米トレーサビリティ法」に基づく記録がなされかつ産地情報の伝達が可能な米穀であって、農産物検査法に基づく検査規格水稲うち玄米1等及び2等合格品であって、右記に定めるもの(正味30kg紙袋入)	米穀等の取引等に係る情報の記録及び産地情報の伝達に関する法律「米トレーサビリティ法」に基づく情報の記録及び産地情報の伝達に関する法律「米トレーサビリティ法」に基づく記録がなされかつ産地情報の伝達が可能な米穀であって、農産物検査法に基づく検査規格水稲うち玄米1等及び2等合格品であって、右記に定めるもの(正味30kg紙袋入)	石川		コシヒカリ		平成24年産 1等の 調整額から 減額600円
		福井			標準品	
		新潟			1,300	
		福島	会津		100	
		福島	中通り		-1,000	
		福島	浜通り		-1,000	
		茨城			-800	
		栃木			-800	
		千葉			-800	
		長野			-200	
		富山			100	
		三重			-300	
		滋賀			-300	
		京都			-300	
		兵庫			-300	
		鳥取			-300	
		島根			-300	
岡山		-300				
山口		-300				
熊本		0				
その他府県産		-900				

[附則]

1. 供用期間は、本表に特に定めのあるもののほか平成25年6月限までとする。
2. 一受渡単位は、産地・品種銘柄ごとに正味30kg入り、100袋とする。
3. 次の各号の一に該当するものは受渡しに供用することができない。
 - (1) 用途限定米及び食用不適格米穀
 - (2) 一受渡単位に異種類の包装の混入するもの及び一袋の容量を異にするものを混入するもの
 - (3) 食品衛生法で定める残留農薬及びカドミウムの残留基準を超えるもの
 - (4) 正味30kg入り紙袋以外のもの



関西商品取引所は『コメ先物情報室』においてコメに関するパンフレットを下記のとおりご紹介しております。

- ・『コメ業界の方々へ』～明日のためのその一～(改訂版)
- ・『コメ業界の方々へ』～明日のためのその二～(改訂版)
- ・『コメ先物取引』～取引方法と変動要因～

ダウンロードはこちらから → http://www.kanex.or.jp/other/kome_panf.html

参考

参3 価格調整表

平成25年7月限以降適用

標準品	受渡供用品	産地	地区	品種銘柄	格差(格差調整額)	
					平成24年産	
					1等	2等
平成24年産北陸産コシヒカリ(石川県産及び福井県産をいう。)米穀等の取引等に係る情報の記録及び産地情報の伝達に関する法律「米トレーサビリティ法」に基づく記録がなされかつ産地情報の伝達が可能な米穀であって、農産物検査法に基づく検査規格水稲うち玄米1等及び2等合格品(正味30kg紙袋入)	米穀等の取引等に係る情報の記録及び産地情報の伝達に関する法律「米トレーサビリティ法」に基づく記録がなされかつ産地情報の伝達が可能な米穀であって、農産物検査法に基づく検査規格水稲うち玄米1等及び2等合格品(正味30kg紙袋入)	石川		コシヒカリ	標準品	平成24年産 1等の 調整額から 減額600円
		福井			800	
		新潟			100	
		福島	会津		-1,000	
		福島	中通り		-1,000	
		福島	浜通り		-800	
		茨城			-800	
		栃木			-800	
		千葉			-200	
		長野			100	
		富山			-300	
		三重			-300	
		滋賀			-300	
		京都			-300	
		兵庫			-300	
		鳥取			-300	
		島根			-300	
岡山		-300				
山口		0				
熊本		-900				
その他府県産						

[附則]

1. 供用期間は、本表に特に定めのあるもののほか平成25年9月限までとする。
2. 一受渡単位は、産地・品種銘柄ごとに正味30kg入り、100袋とする。
3. 次の各号の一に該当するものは受渡しに供用することができない。
 - (1) 用途限定米及び食用不適格米穀
 - (2) 一受渡単位に異種類の包装の混入するもの及び一袋の容量を異にするものを混入するもの
 - (3) 食品衛生法で定める残留農薬及びカドミウムの残留基準を超えるもの
 - (4) 正味30kg入り紙袋以外のもの

コメの生産者及び流通業者の方へ
コメ先物取引を勉強しませんか！

関西商品取引所は、コメの生産者及び流通業者の方々を対象に、先物取引の理解を深めるための勉強会を随時開催しています。

(問合せ及び勉強会の申込先)

関西商品取引所

〒550-0011 大阪市西区阿波座1-10-14

電話: 06-6531-7935(企画部)

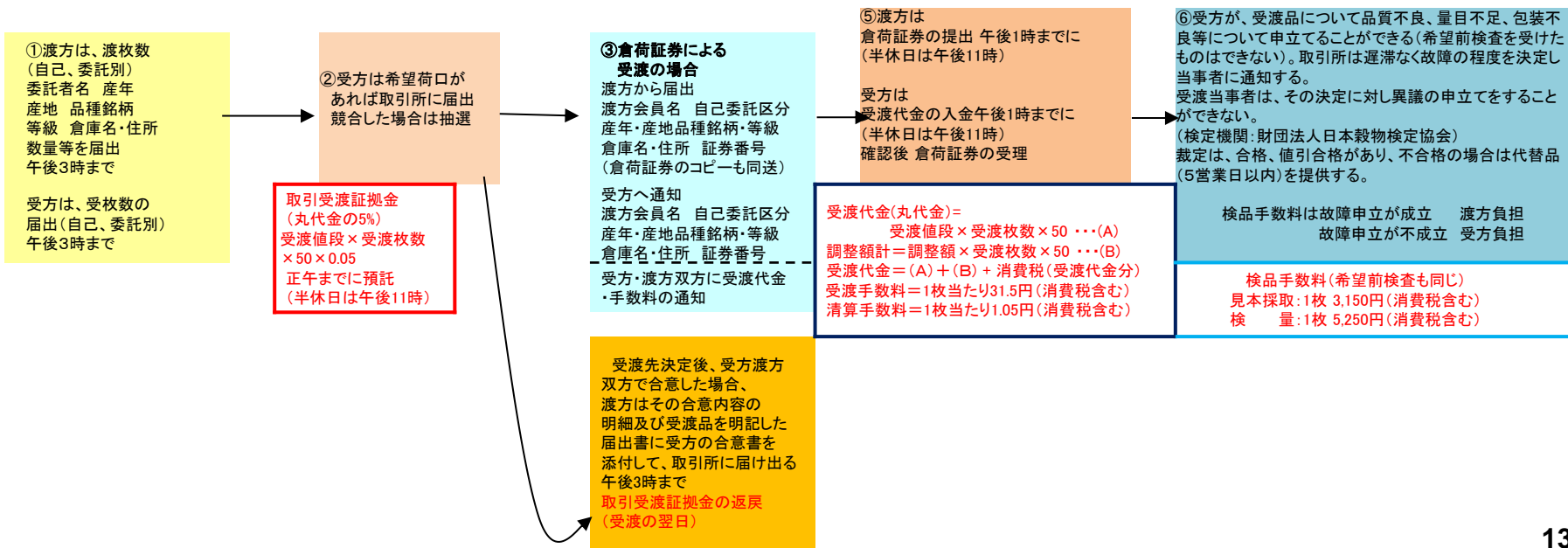
参考

参4 米穀の期日受渡しに関するタイムスケジュール

米穀の期日受渡しに関するタイムスケジュール

6 月										7 月																					
26	27	28	29	30	1	2	3	4	5	6	7	8	9	10	11	12	13	14	15	16	17	18	19	20	21	22	23	24	25	26	27
火	水	木	金	土	日	月	火	水	木	金	土	日	月	火	水	木	金	土	日	月	火	水	木	金	土	日	月	火	水	木	金
希望前検査申出期間 最終日は正午まで																															
										①納会日 受渡品明細決定	②受渡先決定		③受渡代金等計算		受渡準備日					④合意受渡申出最終日	⑤受渡し日		取引受渡証拠金の返戻					⑥故障申立最終日 午後2時まで			
																			故障申立期間												

期日受渡し(例2012年7月)



米穀の早受渡しに関するタイムスケジュール

早受渡し(例2012年7月)	6月														7月																				
	15	16	17	18	19	20	21	22	23	24	25	26	27	28	29	30	1	2	3	4	5	6	7	8	9	10	11	12	13	14	15	16	17	18	19
	金	土	日	月	火	水	木	金	土	日	月	火	水	木	金	土	日	月	火	水	木	金	土	日	月	火	水	木	金	土	日	月	火	水	木
	①早受渡申出期間 前月最終営業の10営業日前から当月限納会日の3営業日前迄																																		
	②早受渡応諾申出期間 申出日の翌営業日から納会日の2営業日前迄																																		
	③早受渡履行日(受渡日) 応諾日の翌営業日																																		
	④故障申立期間 量目不足のみ 早受渡履行日(受渡日)の7営業日後まで																																		

① 渡・受希望とも事前連絡の上

渡希望の場合 渡方会員名、枚数、自己委託区分、産年・産地品種銘柄・等級 倉庫名・住所 証券番号 最終履行日 倉荷証券のコピー 届出(FAX)

受希望の場合 受会員名、枚数、自己委託区分(希望の産年・産地品種銘柄・等級・倉庫名・証券番号等 最終履行日)を届出(FAX)

最終履行日は申し出から4営業日以降の日(納会日の前日を超える場合は納会日の前日とする。)を指定できる。

時限は毎営業日午後2時。最終日は正午、半休日は午前11時

早受渡申出のメッセージ及び申出内容の市場揭示(会員端末 本所HP)

② 渡・受応諾とも事前連絡の上

早渡しに応諾 受方は受会員名、枚数、自己委託区分 希望の産年・産地品種銘柄・等級・倉庫名・証券番号 届出(FAX)

早受けに応諾 渡方は 渡方会員名、枚数、自己委託区分、産年・産地品種銘柄・等級 倉庫名・住所 証券番号 倉荷証券のコピー 届出(FAX)

時限は毎営業日午後2時。最終日は正午、半休日は午前11時 相手方が2人以上の時は抽選する。

早受渡成立のメッセージ及び成立内容の市場揭示(会員端末 本所HP)

受方へ渡方会員名、枚数、自己委託区分、産年・産地品種銘柄・等級 倉庫名・住所 証券番号 通知

受方・渡方双方に受渡代金・手数料の通知

③渡方は倉荷証券の提出 午後1時まで(半休日は午後11時)

受方は受渡代金の入金午後1時まで(半休日は午後11時)

確認後 倉荷証券の受理

④早渡希望に応諾した受方は、受渡品の量目不足については申立てることができる

受渡代金(丸代金)=
 受渡値段×受渡枚数×50・・・(A)
 調整額計=調整額×受渡枚数×50・・・(B)
 受渡代金=(A)+(B)+消費税(受渡代金分)
 受渡手数料=1枚当たり31.5円(消費税含む)
 清算手数料=1枚当たり1.05円(消費税含む)